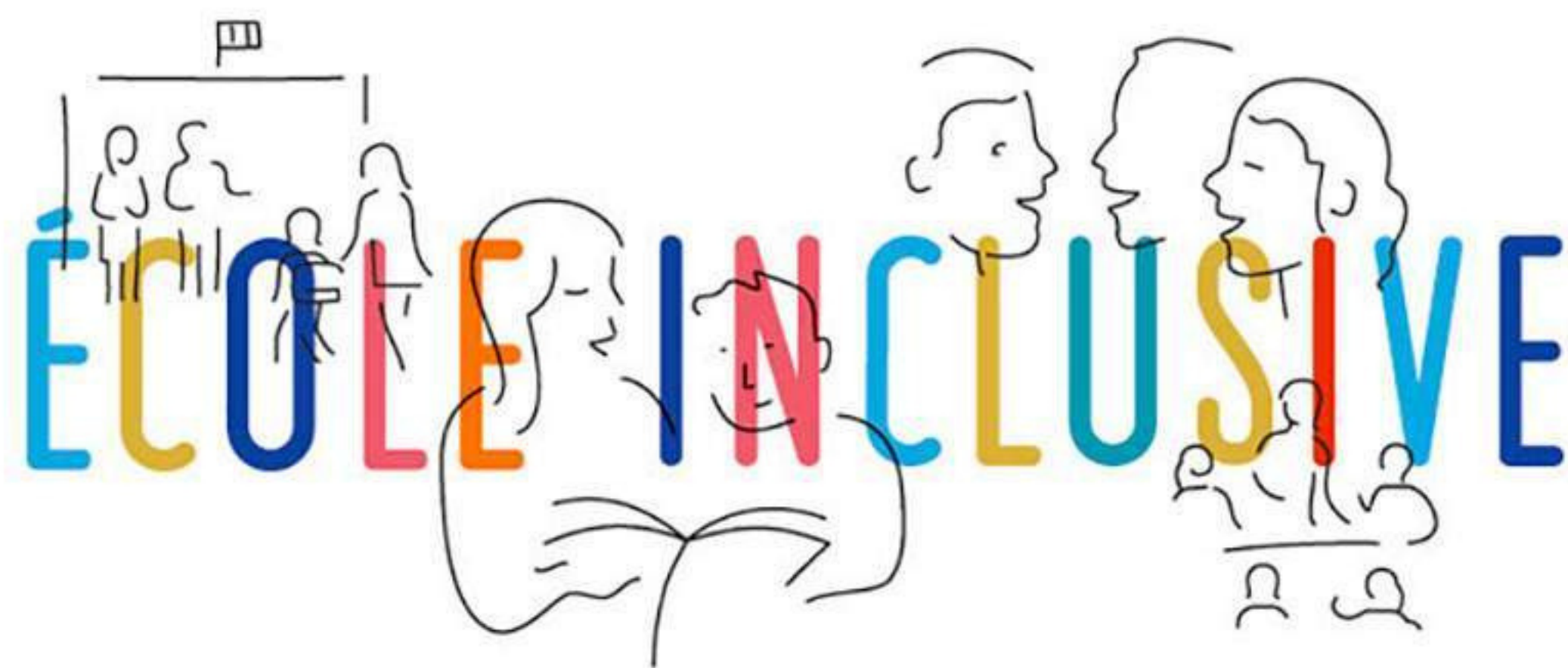


MON ÉCOLE INCLUSIVE

GUIDE
D'ACCOMPAGNEMENT AUX
PRATIQUES
COLLABORATIVES POUR
UNE ÉCOLE INCLUSIVE



<https://pedagogie.ac-clermont.fr/ecole-inclusive/sdei-43/>

LES OBJECTIFS DE CE GUIDE

Cet outil est un support pour les équipes afin de mener une démarche participative et réflexive au service de tous les élèves.

Il permet d'entrer dans une démarche d'auto évaluation en repérant les forces vives à vos côtés dans un but d'amélioration continue du travail partagé.

Quatre axes seront déployés afin d'établir des constats, de proposer des axes de progrès et d'en assurer la mise en œuvre:

- Accueillir et scolariser
- S'adapter aux besoins éducatifs particuliers des élèves
- Former et accompagner les équipes éducatives à la scolarisation des élèves à besoins éducatifs particuliers
- Travailler en partenariat

Egalement des fiches outils constituent ce guide afin de vous aider dans l'accompagnement des situations qui vous questionnent:


- Collaborer face à la difficulté scolaire
- Collaborer face aux difficultés comportementales

Ce guide est le vôtre, vous pouvez l'utiliser de manière linéaire ou pas, développer un ou plusieurs axes.

AXE 1: ACCUEILLIR ET SCOLARISER



La loi pose le principe que tous les enfants partagent la capacité d'apprendre et de progresser. Le service public veille à l'inclusion scolaire de tous les enfants, sans aucune distinction (L. 111-1 du code de l'éducation).



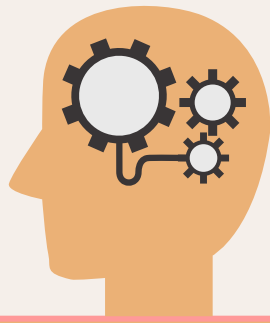
Ce premier axe "Accueillir et scolariser" offre une réflexion sur le contexte spécifique de votre établissement et de son organisation pour une scolarité pour tous.

Comment votre projet d'école/ d'établissement prend t-il en compte l'adaptation pédagogique ?

(Articulation avec les dispositifs présents sur place, avec les RASED ,la communication avec l'ensemble de l'équipe pédagogique, circulation des informations...)

Comment s'organise la scolarisation des EBEP ?

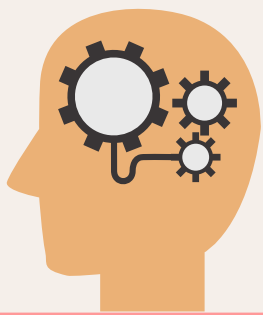
(organisation des équipes éducatives/ ESS, planification des emploi du temps, travail collaboratif autour des documents officiels présents dans le LPI (Document de mise en œuvre du PPS, PAP, PPRE...)



1. "Accueillir et scolariser": Se remémorer

Lister dans ce tableau tous les éléments importants pouvant contribuer à une école inclusive et existant dans votre établissement

	Quelques éléments de réflexions :
Ce que prévoit le projet d'école/ d'établissement pour la scolarisation des EBEP	Se remémorer l'axe dédié aux EBEP et/ ou se projeter sur son évolution
La présence d'un dispositif (ULIS, UEEA, UEMA, SEGPA...)	Description du dispositif Présence d'un enseignant spécialisé ou non (personne ressource)
Les temps dédiés en concertation autour des EBEP	Listez les temps associés à cette réflexion : spécifiques ? informels ?
La communication et la circulation des informations avec les parents	Moments dédiés aux rencontres: présentation du plan inscrit au LPI, anticipation d'une communication à propos des éléments du cursus (maintien, accélération, orientation)
L'organisation au sein de l'établissement pour permettre la présence des enseignants aux équipes éducatives ainsi que des AESH aux équipes de suivi de la scolarisation	Permettre une concertation pour la mise à disposition des locaux et des échanges de service . Permettre la présence des AESH sur les ESS
L' organisation des emplois du temps des différentes classes de l'école pour favoriser la prise en compte des besoins	Mise en place d'ateliers de besoins. Réflexion autour de la mise en place d'emploi du temps en "barrettes"
Autre :	



1. "Accueillir et scolariser": Se remémorer

Lister dans ce tableau tous les éléments importants pouvant contribuer à une école inclusive et existant dans votre établissement

Ce que prévoit le projet d'école/ d'établissement pour la scolarisation des EBEP	
La présence d'un dispositif (ULIS, UEEA, UEMA SEGPA...)	
Les temps dédiés en concertation autour des EBEP	
La communication et la circulation des informations avec les parents	
L'organisation au sein de l'établissement pour permettre la présence des enseignants aux équipes éducatives ainsi que des AESH aux équipes de suivi de la scolarisation	
L' organisation des emplois du temps des différentes classes de l'école pour favoriser la prise en compte des besoins	
Autre :	



2. "Accueillir et scolariser": Elaborer un constat partagé

Après ce temps dédié à se remémorer les forces vives de votre établissement, listez ici les points forts et les points faibles

Les points forts de mon établissement pour une scolarisation inclusive

Les points à améliorer pour rendre mon établissement plus inclusif



3. "Accueillir et scolariser": Se fixer des objectifs, penser des actions


Actions	Éléments mis en œuvre pour répondre à vos objectifs	Dates clés
Objectif :		
Objectif :		
Objectif :		

08

AXE 2: S'ADAPTER AUX BESOINS ÉDUCATIFS PARTICULIERS DES ÉLÈVES



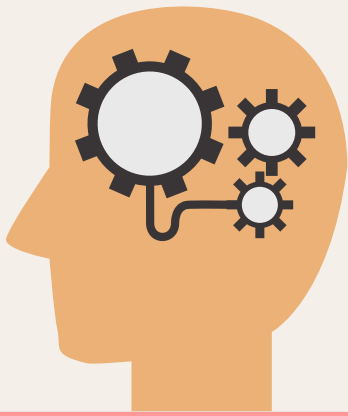
Passer des besoins de l'enfant aux besoins de l'école nécessite de dépasser le paradigme intégratif pour s'interroger sur l'organisation de l'école afin de la rendre à même de répondre aux besoins de tous les élèves qui la fréquentent
Thomazet 2006 .



Ce deuxième axe "S'adapter aux besoins éducatifs particuliers des élèves" s'intéresse aux adaptations et aux aménagements pédagogiques mis en œuvre afin de prendre en compte les besoins éducatifs particuliers des élèves.

Désormais, le livret de parcours inclusif vise à faciliter :

- la mise en place rapide et effective des aménagements et adaptations
- la simplification des procédures de renseignement et d'édition des plans et projets par l'équipe pédagogique (programme personnalisé de réussite éducative - PPRE -, plan d'accompagnement personnalisé - PAP -, guide d'évaluation des besoins de compensation en matière de scolarisation (GEVA-Sco première demande) document de mise en œuvre du projet personnalisé de scolarisation - PPS)
- la circulation d'information entre l'école, les familles et la MDPH via une interface dédiée.

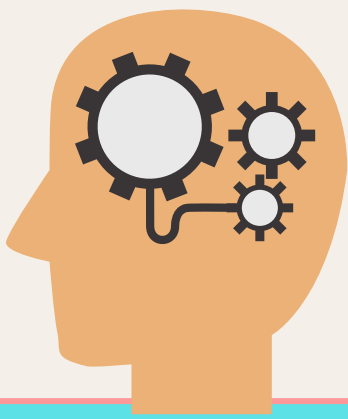


1. "S'adapter aux besoins éducatifs particuliers des élèves"

Se remémorer

Lister dans ce tableau tous les éléments importants pouvant contribuer à une école inclusive et existant dans votre établissement

	Quelques éléments de réflexions :
Identification des besoins des élèves par l'équipe pédagogique	Utilisation des évaluations scolaires (évaluations nationales, évaluations propres à l'enseignant) Evaluation du fonctionnement cognitif, sensorimoteur, affectif (grille d'observation, entretien avec les partenaires) Evaluations/ observations conduites par le RASED Utilisation de la plateforme Cap école inclusive de Canopé
Répondre aux besoins identifiés	Différenciation pédagogique Réflexion autour de l'accessibilité des apprentissages Utilisation de matériels ergonomiques et pédagogiques adaptés Utilisation d'outils numériques Si présence d'une aide humaine, réflexion sur ses missions et ses temps de présence
La mise en œuvre des différents plans présents dans le LPI	Bilans réguliers Continuité dans les actions et partage d'informations au sein de l'équipe
Organisation pédagogique de l'école	Répartition des classes permettant une réflexion autour des besoins Echanges de services Décloisonnements
Autre :	



1. "S'adapter aux besoins éducatifs particuliers des élèves"

Se remémorer

Lister dans ce tableau tous les éléments importants pouvant contribuer à une école inclusive et existant dans votre établissement

Identification des besoins des élèves par l'équipe pédagogique	
Répondre aux besoins identifiés	
La mise en œuvre des différents plans présents dans le LPI	
Organisation pédagogique de l'école	
Autre :	



2. "S'adapter aux besoins éducatifs particuliers des élèves", Elaborer un constat partagé

Après ce temps dédié à se remémorer les forces vives de votre établissement, listez ici les points forts et les points faibles

Les points forts de mon établissement pour une scolarisation inclusive

Les points à améliorer pour rendre mon établissement plus inclusif



3. "S’adapter aux besoins éducatifs particuliers des élèves"

Se fixer des objectifs, penser des actions

Actions	Éléments mis en œuvre pour répondre à vos objectifs	Dates clés
Objectif :		
Objectif :		
Objectif :		

14


AXE 3:

FORMER ET ACCOMPAGNER LES ÉQUIPES ÉDUCATIVES À LA SCOLARISATION DES ÉLÈVES À BESOINS ÉDUCATIFS PARTICULIERS



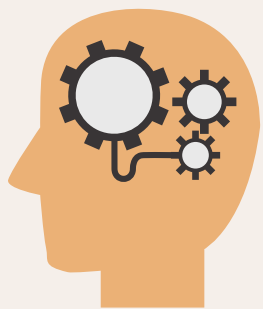
En France, la DGESCO donne une classification des élèves à besoins éducatifs particuliers, il s'agit des:

- Enfants handicapés, (physiques, sensoriels, mentaux)
- Enfants en difficulté scolaire grave et durable
- Enfants en situation familiale ou sociale difficile
- Enfants intellectuellement précoces
- Enfants nouvellement arrivés en France (ENAF)
- Enfants malades
- Enfants du voyage
- Enfants mineurs en milieu carcéral



Ce troisième axe "Former et accompagner les équipes éducatives à la scolarisation des élèves à besoins éducatifs particuliers" ouvre une réflexion autour de l'identification des besoins et des ressources à l'intérieur et hors des établissements.

Il permet de déterminer des possibilités d'organisation et de planification des temps de formation et d'accompagnement et d'en assurer la pérennité et la régulation

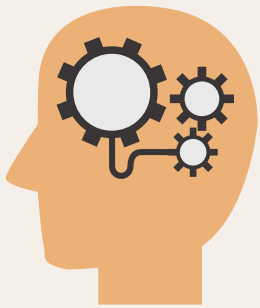


1. "Former et accompagner les équipes éducatives à la scolarisation des élèves à besoins éducatifs particuliers"

Se remémorer

Lister dans ce tableau tous les éléments importants pouvant contribuer à une école inclusive et existant dans votre établissement

	Quelques éléments de réflexions :
Formations déjà réalisées et enseignants ayant suivis cette formation	Listez les formations autour des EBEP et les éventuels échanges au sein de l'équipe suite à ce sujet
Les ressources humaines (internes et externes) en matière de formation et d'accompagnement	Présence d'un enseignant spécialisé dans l'école Intervention du RASED Sollicitation des EMAS et des PCPE
Les ressources matérielles, financières et techniques en matière de formation et d'accompagnement	Les locaux et le matériel à disposition (vidéoprojecteur, salle de réunion, tableau, ordinateurs) Rapprochement possible avec un autre établissement de proximité (école/ collège/ lycée)
Les critères d'identification des besoins de formation (approches didactique, pédagogique et disciplinaire, approches cognitive et sociale)	Listez les besoins de l'équipe en terme de formation
La mise en place et l'articulation des temps de formation	Temps dédié à ces formations Invitation des partenaires/ collègues de proximité
La valorisation et la pérennisation des actions de formation	Envisager les prolongements Partage et mutualisation des connaissances
Autre :	



1. "Former et accompagner les équipes éducatives à la scolarisation des élèves à besoins éducatifs particuliers"

Se remémorer

Lister dans ce tableau tous les éléments importants pouvant contribuer à une école inclusive et existant dans votre établissement

Formations déjà réalisées et enseignants ayant suivis cette formation	
Les ressources humaines (internes et externes) en matière de formation et d’accompagnement	
Les ressources matérielles, financières et techniques en matière de formation et d’accompagnement	
Les critères d’identification des besoins de formation (approches didactique, pédagogique et disciplinaire, approches cognitive et sociale)	
La mise en place et l'articulation des temps de formation	
La valorisation et la pérennisation des actions de formation	
Autre :	



2. "Former et accompagner les équipes éducatives à la scolarisation des élèves à besoins éducatifs particuliers", Elaborer un constat partagé

Après ce temps dédié à se remémorer les forces vives de votre établissement, listez ici les points forts et les points faibles

Les points forts de mon établissement pour une scolarisation inclusive

Les points à améliorer pour rendre mon établissement plus inclusif



3. "Former et accompagner les équipes éducatives à la scolarisation des élèves à besoins éducatifs particuliers"

Se fixer des objectifs, penser des actions


Actions	Éléments mis en œuvre pour répondre à vos objectifs	Dates clés
Objectif :		
Objectif :		
Objectif :		

20

AXE 4 : TRAVAILLER EN PARTENARIAT



"Il n'y a ni vie minuscule ni vie majuscule »
La société inclusive, parlons-en !
Charles Gardou



Ce quatrième axe "Travailler en partenariat" propose de s'interroger sur les possibles en termes d'actions collaboratives pour la mise en place d'une école inclusive. Le partenariat se fonde sur les différences de chacun pour négocier et construire une action commune visant la résolution d'un problème reconnu comme commun.

Il s'agit ici de repérer des zones de partage pouvant contribuer au travail collectif en situation d'intermétiers

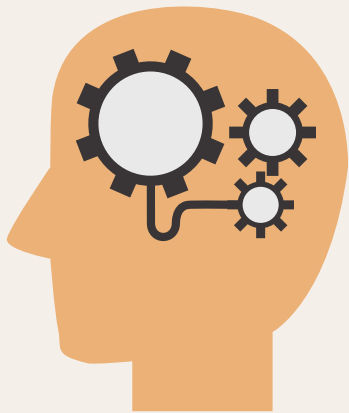


1. "Travailler en partenariat"

Se remémorer

Lister dans ce tableau tous les éléments importants pouvant contribuer à une école inclusive et existant dans votre établissement

	Quelques éléments de réflexions :
Les acteurs internes pour la scolarisation des EBEP	Listez les partenaires: RASED, enseignants spécialisés, AESH, AED, ATSEM, pôle ressource, CPC, SDEI
Les partenaires externes pour la scolarisation des EBEP	Médicosocial, coordonnateurs EMAS, PCPE, les parents
Les modalités de travail et la coopération avec les partenaires du champ du médicosocial	Communication des informations Temps de concertation Interventions hors de la classe ou dans la classe (ex: SESSAD)
Les outils en place pour faciliter le communication entre les partenaires	Le LPI Coordination et cohérence dans l'utilisation d'outils spécifiques pour répondre aux besoins
La mise en place d'actions collaboratives	Co-intervention Co-enseignement
Autre :	



1. "Travailler en partenariat"

Se remémorer

Lister dans ce tableau tous les éléments importants pouvant contribuer à une école inclusive et existant dans votre établissement

Les acteurs internes pour la scolarisation des EBEP	
Les partenaires externes pour la scolarisation des EBEP	
Les modalités de travail et la coopération avec les partenaires du champ du médicosocial	
Les outils en place pour faciliter le communication entre les partenaires	
La mise en place d'actions collaboratives	
Autre :	



2. "Travailler en partenariat", Elaborer un constat partagé

Après ce temps dédié à se remémorer les forces vives de votre établissement, listez ici les points forts et les points faibles

Les points forts de mon établissement pour un partenariat efficace

Les points à améliorer pour travailler en partenariat de manière plus efficiente



3. "Travailler en partenariat"

Se fixer des objectifs, penser des actions

Actions	Éléments mis en œuvre pour répondre à vos objectifs	Dates clés
Objectif :		
Objectif :		
Objectif :		

26

Ce guide a été élaboré par l'équipe du Service Départemental de l'Ecole inclusive de la Haute-Loire

<https://pedagogie.ac-clermont.fr/ecole-inclusive/sdei-43/2022/09/21/service-departemental-de-lecole-inclusive/>

Nos sites partenaires :



<https://www.reseau-canope.fr/cap-ecole-inclusive>



<https://ressources-ecole-inclusive.org/>



<https://www.inshea.fr/>