

# COLLABORER FACE À LA DIFFICULTÉ D'EXPRESSION COMPORTEMENTALE

## PRÉAMBULE

- Les situations d'élèves ayant des difficultés d'expression comportementale peuvent être plus ou moins complexes :
  - *comportements sous-réactifs*, intériorisés, pouvant passer souvent inaperçus car ils n'entravent pas le déroulement des activités de la classe
  - *comportements gênants* pour les apprentissages et le fonctionnement de la classe mais qui reste "contenable"
  - *comportements inappropriés* dans les relations aux autres
  - *comportements sur-réactifs*, bruyants, agressifs, crises de colère mettant à mal le fonctionnement de la classe
- Pour comprendre et gérer ces comportements, il est important de déterminer s'il s'agit de :
  - *difficultés comportementales* ponctuelles, réactionnelles à un contexte donné (phase normale de développement ou événement extérieur déstabilisant)
  - *troubles du comportement* résistant à une gestion pédagogique de classe appropriée et à certains aménagements, s'inscrivant dans une problématique individuelle complexe et relevant d'un diagnostic médical pédopsychiatrique.
- Les situations doivent être traitées à différents niveaux : la classe, l'école, l'équipe élargie, le pôle ressource, le SDEI et en partenariat avec les familles et des structures extérieures si nécessaire

**Comment agir dès les premières difficultés ?**

# 1

# IDENTIFIER LES BESOINS

- L'identification des besoins passe par des temps d'observation neutre, factuelle et sans interprétation. *Cette observation s'accompagne d'une analyse* des comportements, des antécédents et des éléments déclencheurs, ainsi que les conséquences à ce comportement.
- Retrouver des grilles d'observation sur le site du SDEI 43 dans les ressources pédagogiques - rubrique s'informer - dossier DEC (difficultés d'expression comportementale) - guides

<https://pedagogie.ac-clermont.fr/ecole-inclusive/sdei-43/589-2/>

[illegible]

### GRILLE D'ANALYSE DU COMPORTEMENT

**Nom, Prénom de l'élève :** \_\_\_\_\_

Date, heure, activité en cours	<u>ANTECEDENTS</u>	<u>COMPORTEMENTS</u>	<u>CONSEQUENCES</u>

**Commentaires :** \_\_\_\_\_

**Comment remplir cette grille d'analyse ? :**

- **Noter le comportement :** dans ses manifestations par des faits observables et posez-vous la question de savoir ce que veut l'élève à travers ce comportement (obtenir ou éviter quelque chose)
- **Essayer de repérer quel(s) antécédent(s) a(ont) pu déclencher ce comportement**  
Éléments déclencheurs : besoin inassouvi (soif, faim, toilettes, douleur...) / transition, changement d'activités, moment informel, moment vide / activité complexe, difficile pour l'élève, peur de l'échec / émotion forte, frustration, ennui / événements particuliers, ...
- **Noter les conséquences suite à ce comportement :** ce que vous avez fait, dit et mis en place à la suite / le comportement a-t-il cessé ou pas / le comportement s'est-il reproduit ou pas
- **Utiliser cette fiche pour échanger et partager et croiser vos observations avec l'équipe pédagogique ou éducative.**
- **Utiliser conjointement une grille d'observation où vous pourrez noter la fréquence d'un comportement, la durée et l'intensité/impact.**

Outil proposé par le SDEJ 43 lors de la formation sur les difficultés/troubles du comportement

- La plateforme Cap Ecole Inclusive vous aide à **IDENTIFIER LES BESOINS** de vos élèves, à penser les aménagements et les adaptations et vous informe sur les difficultés d'expression comportementale :



# 2

## RÉPONDRE AUX BESOINS

D'une manière générale, expliciter le plus possible les attendus en sollicitant les différents canaux sensoriels : oral, visuel, auditif, kinesthésique (manipulation)...

- ***Aménager et structurer le temps*** : afficher l'emploi du temps, proposer des outils d'aide à la gestion du temps, aux transitions, proposer des pauses ressourçantes...
- ***Aménager et structurer l'espace*** : identifier clairement les différents espaces, aménager un coin "répit/pause" avec des activités spécifiques...
- ***Structurer le cadre*** : établir des règles sans négation et préciser les conséquences aux transgressions, établir des contrats...
- ***Accompagner et motiver les apprentissages*** pour valoriser et réinstaurer l'estime de soi : structurer les activités d'apprentissage, étayer fortement les nouveaux apprentissages, encourager et rassurer l'élève, favoriser les pratiques coopératives, l'entre-aide, le tutorat, le travail de groupe,....
- ***Favoriser l'expression des émotions, développer l'empathie et les habiletés sociales*** : ateliers philo, messages clairs...
- ***Maintenir des relations positives et analyser sa pratique*** :

Retrouvez une grille d'analyse réflexive professionnelle sur le site du SDEI 43 dans les ressources pédagogiques - rubrique s'informer - dossier DEC - guide Agir dès les premiers signes et guide de Dijon

- ***Mener un travail réflexif en équipe*** :
  - il est indispensable de replacer les réponses à apporter dans le cadre du climat scolaire au sein de l'établissement
  - se saisir du conseil des maîtres ou du conseil pédagogique pour envisager les possibles ensemble : décroisement et organisation des emplois du temps, répartition des classes, utilisation des locaux...
- ***S'appuyer sur le partenariat*** avec la famille, les services de soins ou autres professionnels, les dispositifs d'accompagnement extérieurs à l'Éducation nationale (équipes mobiles).

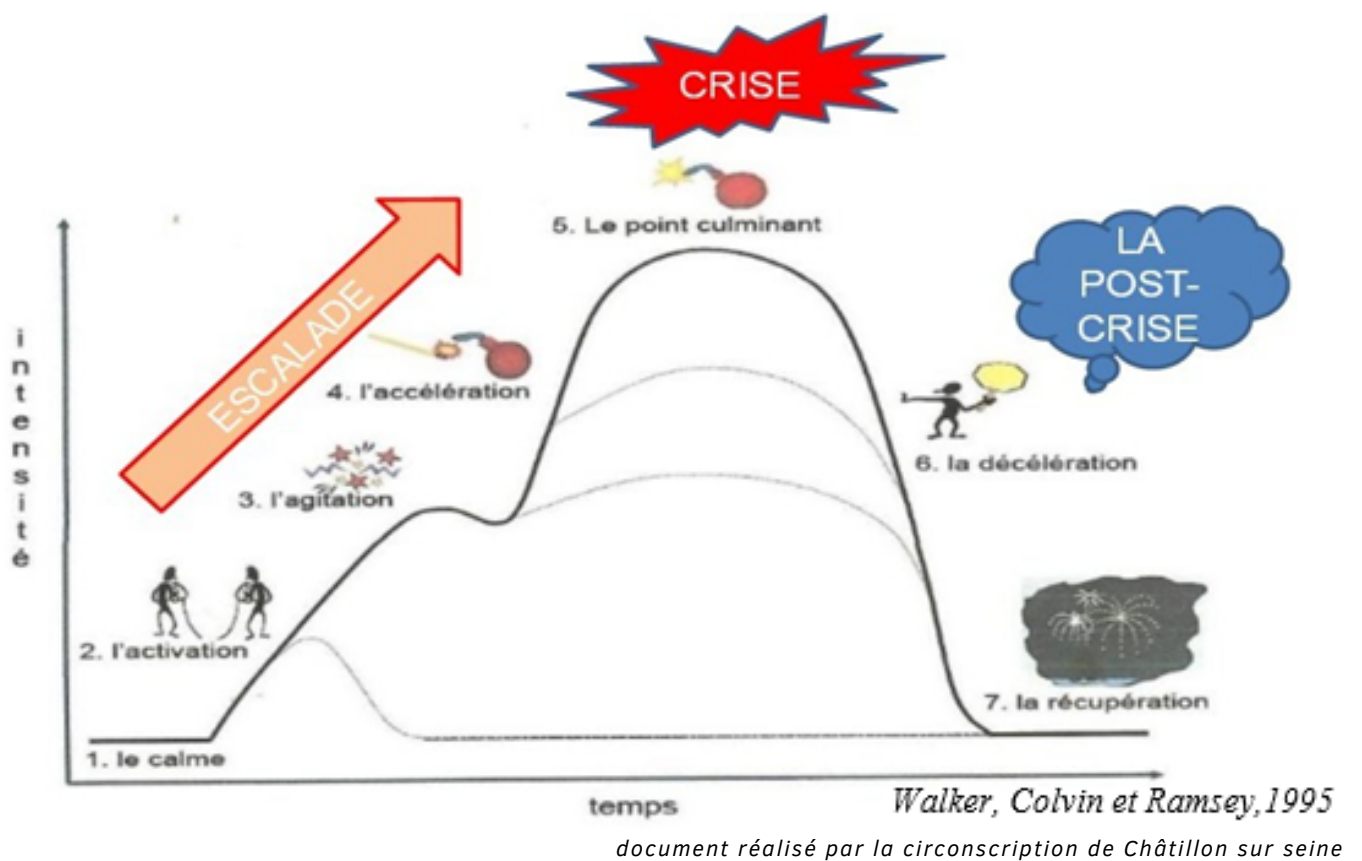
# 3

## GESTION DE CRISE

- *Qu'est-ce qu'une crise ?*

Ce que l'on appelle une crise est une crise de colère qui se manifeste par une grande agressivité entraînant la désorganisation de l'élève et pouvant menacer la sécurité de lui-même et des personnes présentes.

- *Plusieurs phases :*



### 1) AGIR avant la phase d'escalade :

- *anticiper et prévoir* en identifiant les besoins des élèves et en apportant des réponses (cf les paragraphes 1 et 2 ci-dessus)
- *reconnaître les signes précurseurs* (=l'activation):
  - langage non verbal (corps tendu, poings fermés, mains sur les hanches, bras croisés, regard fixe, yeux à demi fermés, accélération du rythme respiratoire...)
  - langage verbal (ton de voix élevé, changement dans le débit verbal, recours à des paroles blessantes...)
  - Dans l'ordre chronologique, l'élève :
    - décroche par la pensée, par le regard
    - met son corps en action modérément
    - réagit de manière décalée
    - ne se contrôle plus

*Une identification précoce de l'escalade permet souvent de faire avorter la crise.* Il est possible de lui proposer des alternatives : rassurer l'élève, réduire une tâche, faire un autre travail, obtenir de l'aide, changer de place, donner une information, donner du temps, permettre de s'isoler dans « un coin répit » prévu...



## 2) QUE FAIRE lorsque l'élève atteint le point culminant de la crise ?

EN AMONT et EN ÉQUIPE, prévoir un protocole de gestion de crise

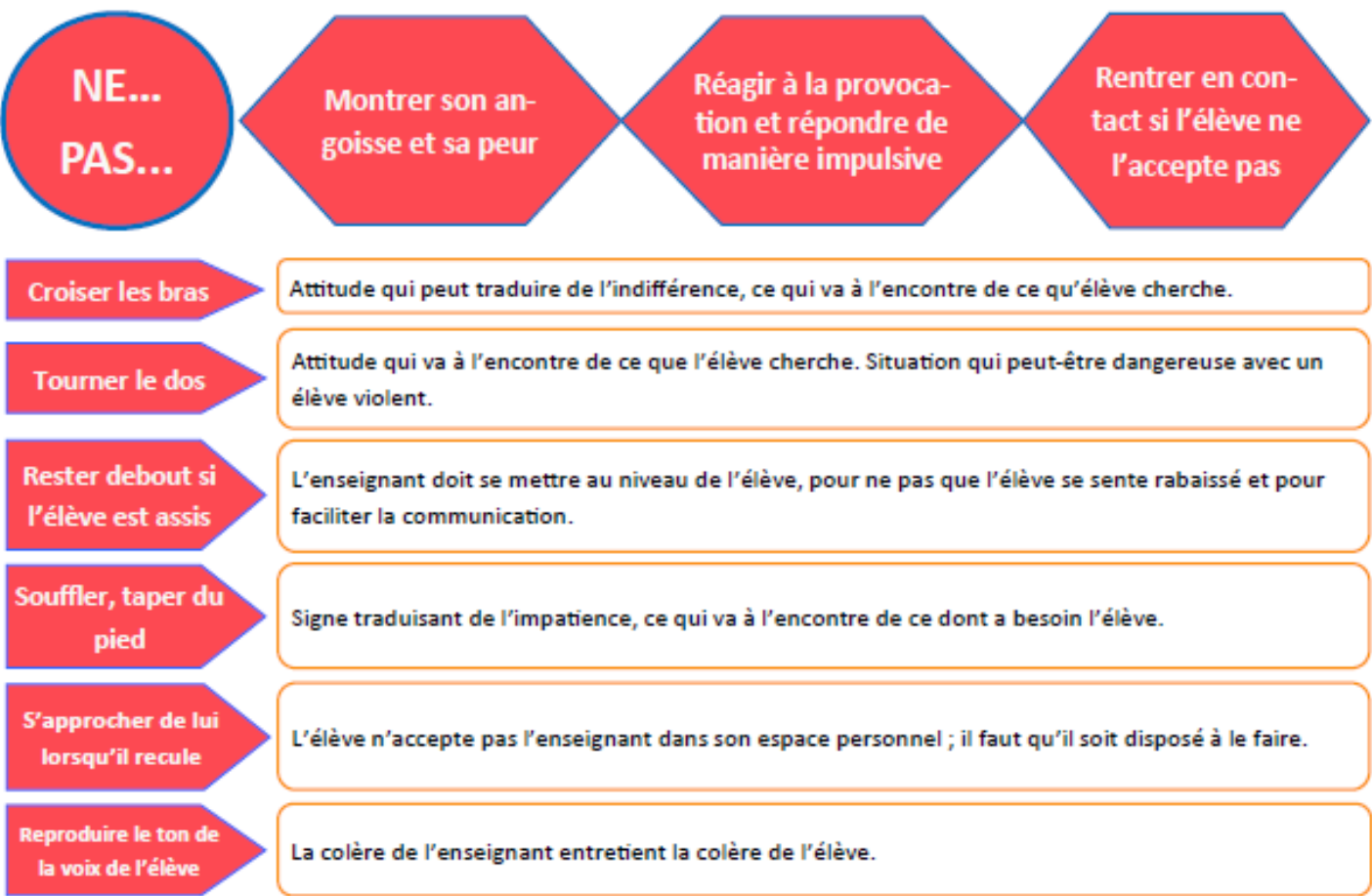


QUI FAIT QUOI ?  
COMMENT ? OÙ ?  
A QUEL MOMENT ?

Retrouver un protocole de gestion de crise sur le site du SDEI 43 dans les ressources pédagogiques - rubrique s'informer - dossier DEC (difficultés d'expression comportementale) - protocole de crise

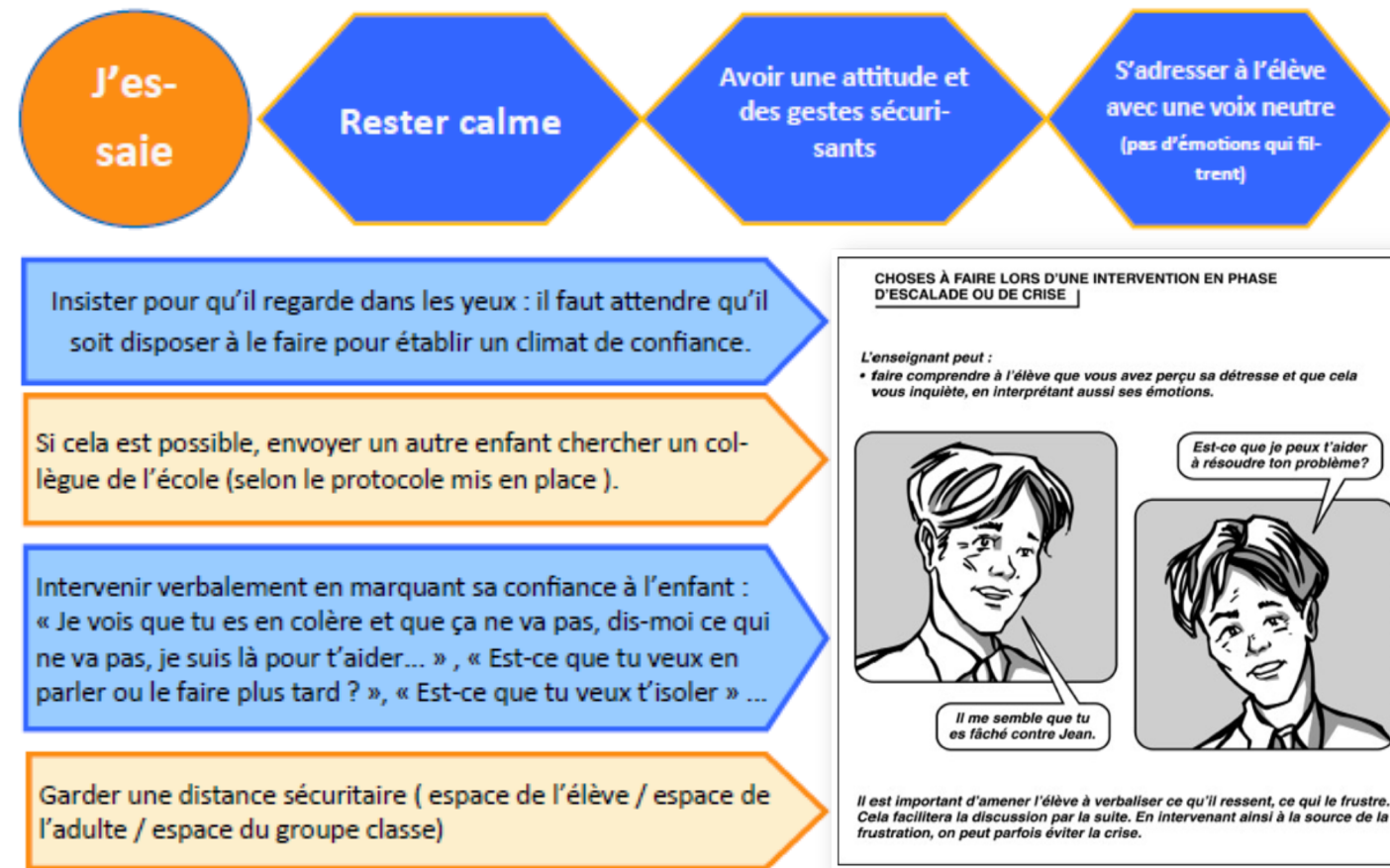
<https://pedagogie.ac-clermont.fr/ecole-inclusive/sdei-43>

- L'attitude de l'adulte est le facteur le plus important dans une situation de crise. Celui-ci ne doit pas interpréter la crise de colère comme une attaque personnelle ou comme la preuve de son incompetence ou comme une atteinte à son autorité.



**L'IMMOBILISATION physique est à proscrire : ne l'envisager que si l'élève est en danger vital ou/et si les autres élèves sont en danger.**

*document réalisé par la circonscription de Châtillon sur seine*



**CHOSSES À FAIRE LORS D'UNE INTERVENTION EN PHASE D'ESCALADE OU DE CRISE**

L'enseignant peut :

- faire comprendre à l'élève que vous avez perçu sa détresse et que cela vous inquiète, en interprétant aussi ses émotions.

Il est important d'amener l'élève à verbaliser ce qu'il ressent, ce qui le frustre. Cela facilitera la discussion par la suite. En intervenant ainsi à la source de la frustration, on peut parfois éviter la crise.

*document réalisé par la circonscription de Châtillon sur seine*

### 3) NE PAS OUBLIER la phase de post-crise (= retour au calme).

- Lorsque la décharge d'agressivité est passé, l'élève reprend peu à peu contact avec la réalité. Envisager dans le protocole, un espace où l'élève pourra trouver son calme.
- Faire un retour sur la situation avec l'élève lorsque celui-ci est en mesure de discuter de la crise :
  - permettre à l'élève de raconter : lui faire décrire ce qui s'est passé, comment il a réagi, sans reprocher, ni expliquer
  - lui faire exprimer ce qu'il ressentait avant et pendant la crise et les objectifs qu'il recherchait; est-ce que ces objectifs sont atteints ?
  - rechercher avec lui d'autres moyens plus adaptés pour atteindre ces objectifs et comment éviter une nouvelle crise
  - réparer les dégâts éventuels
  - assumer les conséquences : l'adulte met en oeuvre les conséquences définies par cette transgression au règlement (importance de prévoir des sanctions réparations plutôt que des punitions)
  - établir un contrat éventuellement
- Faire un retour aussi avec les autres élèves : ils ont besoin de mettre des mots sur ce qui s'est passé, sur ce qu'ils ont ressenti (conseil de classe, débat philo, lecture d'album...)
- Informer les parents, sans culpabiliser
- Rédiger un rapport d'incident sur la base des faits observés
- Se repérer dans les différents plans afin de construire une réponse appropriée
- Consigner le projet au sein du Livret Parcours Inclusif (LPI)

<https://eduscol.education.fr/2506/le-livret-de-parcours-inclusif-lpi>





# 4

## LES PERSONNES RESSOURCES

- Pour le 1er degré :

- *Faire appel au RASED pour vous accompagner dans les observations et l'analyse. Vous retrouverez leurs coordonnées ici :*

<https://pedagogie.ac-clermont.fr/ecole-inclusive/sdei-43/2022/09/15/rased-de-la-haute-loire/>

- *Prendre contact avec le conseiller pédagogique de circonscription pour évoquer les situations complexes.*
- *Saisir le pôle ressource de la circonscription pour mener une réflexion conjointe et envisager des axes stratégiques.*



- *A l'issue, le SDEI peut être interpellé par l'intermédiaire d'une fiche de saisine\**

- Pour le second degré, saisir le SDEI par l'intermédiaire d'une fiche de saisine\*

<https://view.genial.ly/631af3c63f44d2001853788e/interactive-content-infographic-circles>

- Se rapprocher de l'enseignant référent pour les élèves bénéficiant d'un PPS.

Vous retrouverez leurs coordonnées ici :

<https://pedagogie.ac-clermont.fr/ecole-inclusive/sdei-43/2022/09/20/les-enseignants-referents-de-la-haute-loire/>



**SDEI 43**

[HTTPS://PEDAGOGIE.AC-CLERMONT.FR/ECOLE-INCLUSIVE/SDEI-43/2022/09/21/SERVICE-DEPARTEMENTAL-DE-LECOLE-INCLUSIVE/](https://pedagogie.ac-clermont.fr/ecole-inclusive/sdei-43/2022/09/21/service-departemental-de-lecole-inclusive/)